



Installation instructions for part 99-9600

Harley-Davidson 1998-2013

(FL models with fairings)

99-9600

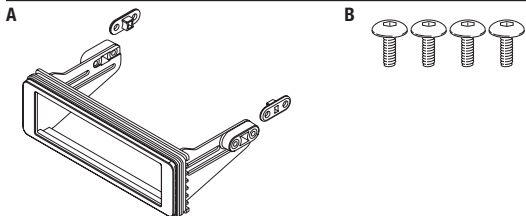


KIT FEATURES

- ISO DIN radio provision
- Pre-wired ASWC-1 harness (*Axxess ASWC-1 is sold separately, for retention of the handlebar controls*)

KIT COMPONENTS

- A) Radio housing with rubber gasket
- B) (4) 1/2" long button-head cap screws
- C) Wiring harness (not shown)



WIRING & ANTENNA CONNECTIONS (sold separately)

Wiring Harness: • Included

Antenna Adapter: • Not required

Table of Contents

Fairing Disassembly

- Harley-Davidson FLH (*batwing fairing*)
1998-2013 2-3
- Harley-Davidson Roadglide (*sharknose fairing*)
1998-2013 4-5

Kit Assembly 6

Wiring Instructions 7

Final Assembly 7

TOOLS REQUIRED

- Panel removal tool
- Phillips screwdriver
- Socket wrench: (T-25 Torx, T-27 Torx, 1/2", 3/16 hex)

CAUTION! All accessories, switches, climate controls panels, and especially air bag indicator lights must be connected before cycling the ignition. Also, do not remove the factory radio with the key in the on position, or while the vehicle is running.

REV. 7/21/2016 INST99-9600

Fairing Disassembly

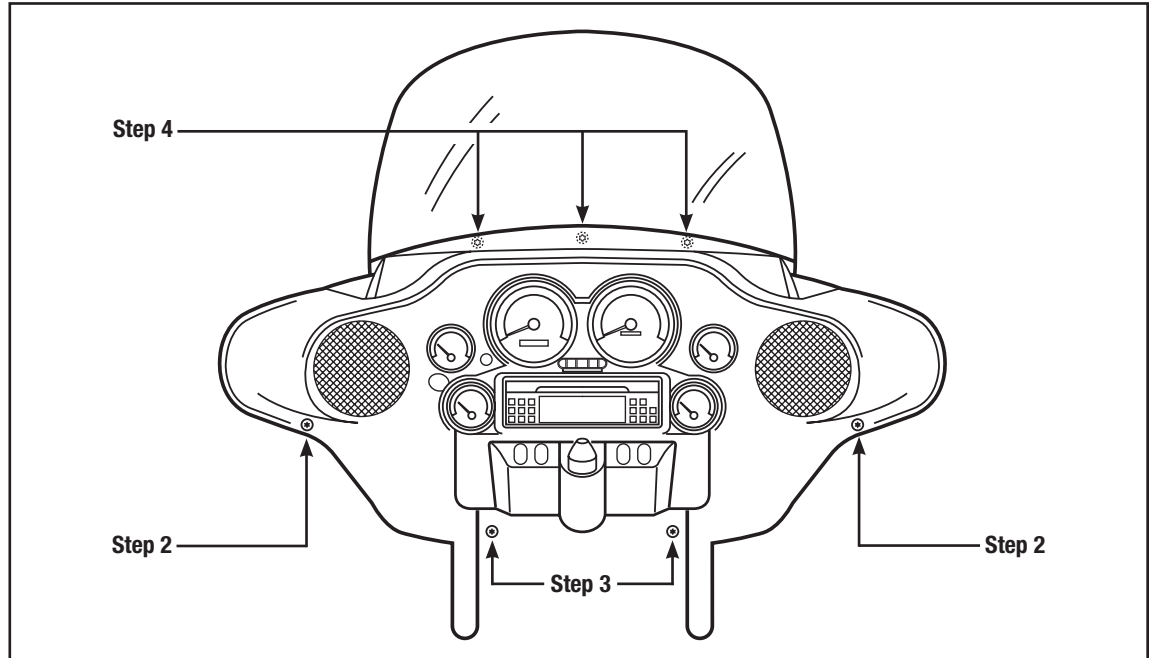
FLH/Batwing models:

1. Cover the front fender.
2. Remove the (2) T-27 Torx bolts from the inner fairing (under mirrors). (Figure A, step 2)
3. Remove the (2) T-27 Torx bolts from the outer edges of the inner fairing near the fork tubes (facing forward). (Figure A, step 3)
4. Remove the (3) T-27 Torx bolts from the bottom edge of the windshield. (Figure A, step 4)

NOTE: The windshield and fairing will be loose once these screws are removed. Use extreme caution not to damage the fairing or windshield.

5. Remove the windshield taking caution that the outer fairing is loose.

Continued on the next page



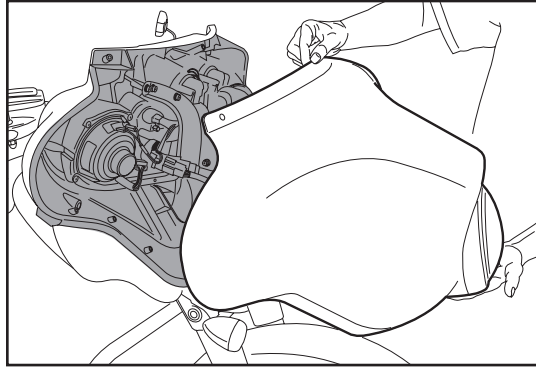
(Figure A)

Fairing Disassembly

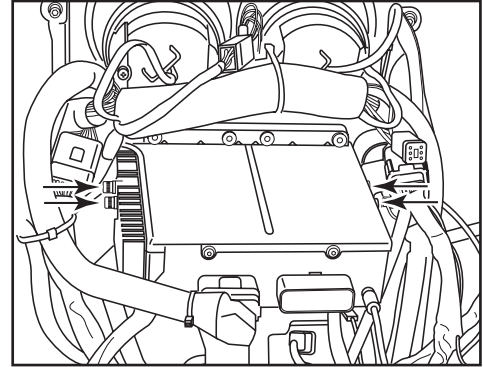
FLH/Batwing models: (cont.)

6. Lift away and unplug the headlight to remove the outer fairing. (Figure B)
7. Extract the (2) 3/16" Allen bolts from each side of the radio housing. (Figure C)
8. Remove the factory radio.

Continue to Kit Assembly



(Figure B)



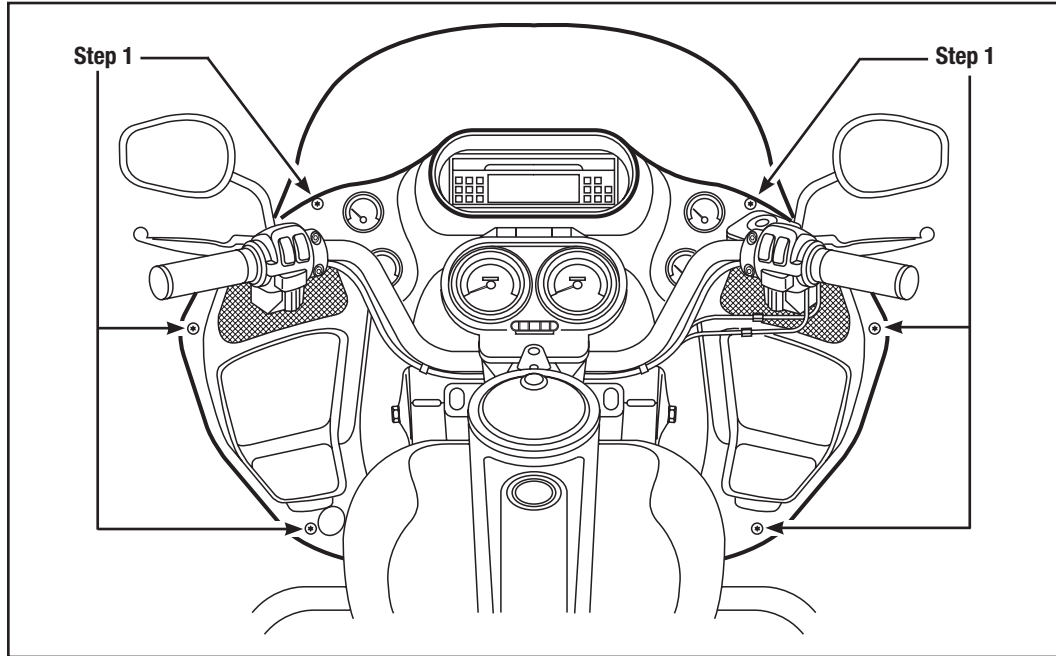
(Figure C)

Fairing Disassembly

Roadglide/Sharknose models

1. Loosen the (6) T-25 Torx bolts from the bottom, middle and top of the left and right sides of the inner fairing. (Figure A)

Continued on the next page



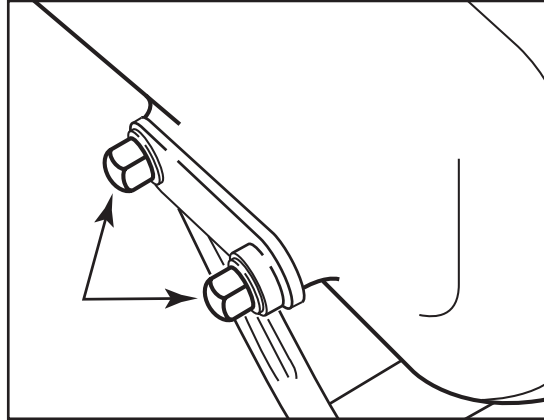
(Figure A)

Fairing Disassembly

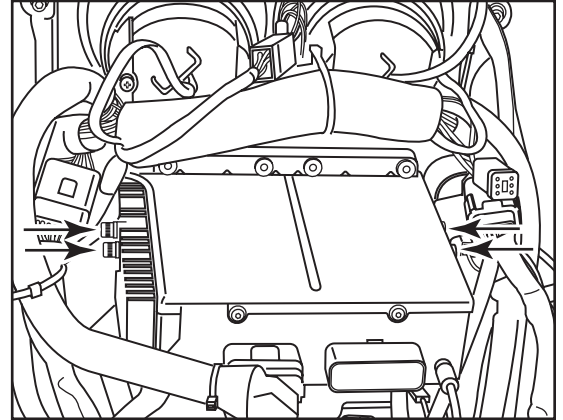
Roadglide/Sharknose models (cont.)

2. Use a 1/2" socket or box wrench to remove the (2) acorn nuts that hold each turn signal at the lower fairing. Let the signals hang loose. (Figure B)
3. Lift away the fairing, unplug the headlights, and then remove.
4. Remove the (2) 3/16" Allen bolts from each side of the radio housing. (Figure C)

Continue to Kit Assembly



(Figure B)



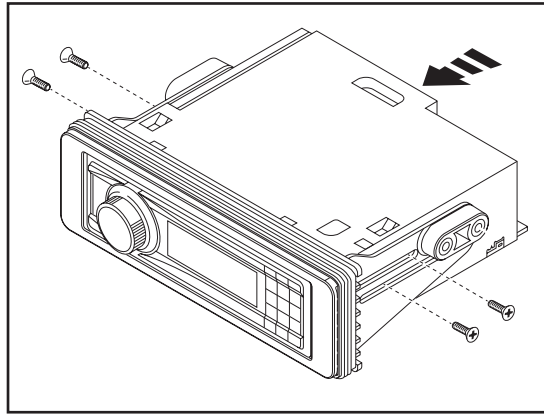
(Figure C)

Kit Assembly

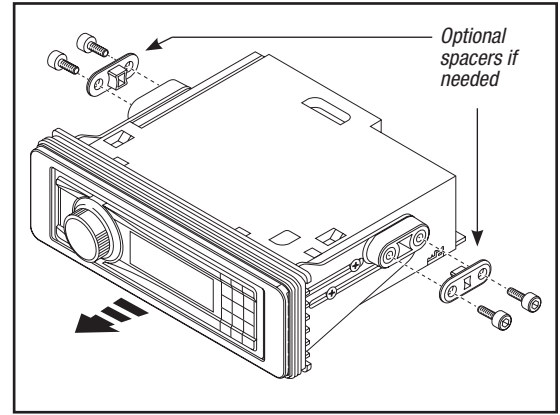
ISO DIN radio provision

1. Remove the metal DIN sleeve and trim ring from the aftermarket radio.
2. Slide the radio into the *radio housing with rubber gasket* and secure with the screws supplied with the radio. (Figure A)
3. Insert the radio and kit assembly into the factory radio opening, from the back side of the inner fairing. (Figure B)
4. Secure with the factory hardware, or with the (4) 1/2" long button-head cap screws supplied. (Figure B)

Continue to Wiring Instructions



(Figure A)



(Figure B)

Wiring Instructions

From the wiring harness to the aftermarket radio:

- Connect the **Black** wire to the ground wire.
- Connect the **Yellow** wire to the battery wire.
- Connect the **Red** wire to the accessory wire.
- Connect the **White** wire to the left front positive speaker output.
- Connect the **White/Black** wire to the left front negative speaker output.
- Connect the **Gray** wire to the right front positive speaker output.
- Connect the **Gray/Black** wire to the right front negative speaker output.

12-pin pre-wired ASWC-1 harness:

This harness is to be used along with the optional ASWC-1 (not included) to retain steering wheel audio controls. If the ASWC-1 is not being used, disregard this harness. If it will be used, please refer to the ASWC-1 instructions for radio connections and programming.

Note:

1. *The ASWC-1 must be updated to version 4.11 or higher.*
2. *Disregard the harness that comes with the ASWC-1.*

Continue to Final Assembly

Final Assembly

1. Locate the factory antenna connector in the dash and complete all necessary connections to the radio.
2. Test the radio for proper operation.
3. Reassemble the fairing in reverse order of disassembly.



Installation instructions for part 99-9600



IMPORTANT

If you are having difficulties with the installation of this product, please call our Tech Support line at **1-800-253-TECH**. Before doing so, look over the instructions a second time, and make sure the installation was performed exactly as the instructions are stated. Please have the vehicle apart and ready to perform troubleshooting steps before calling.



KNOWLEDGE IS POWER

Enhance your installation and fabrication skills by enrolling in the most recognized and respected mobile electronics school in our industry. Log onto www.installerinstitute.com or call 800-354-6782 for more information and take steps toward a better tomorrow.



**Metra recommends MECP
certified technicians**

REV. 7/21/2016 INST99-9600



Instrucciones de instalación para la pieza 99-9600

Harley-Davidson 1998-2013

(Modelos FL con carenados)

99-9600

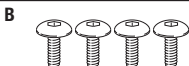
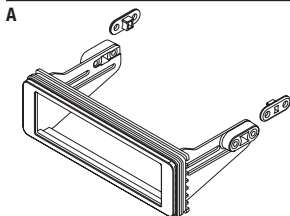
CARACTERÍSTICAS DEL KIT

- Provisión de radio ISO DIN
- Arnés ASWC-1 precableado (ASWC-1 de Axxess se vende por separado para retención de los controles del manubrio)



COMPONENTES DEL KIT

- A) Carcasa del radio con empaque de caucho
- B) Cuatro tornillos largos de cabeza redonda de 1/2"
- C) Arnés de cableado (no se muestra)



CABLEADO Y CONEXIONES DE ANTENA (se venden por separado)

Arnés de cableado: • Se incluye

Adaptador de antena: • No se requiere

Índice

Desensamble del carenado

- Harley-Davidson FLH (carenado batwing) 1998-2013 2-3
- Harley-Davidson Roadglide (carenado sharknose) 1998-2013 4-5

Ensamble del kit 6

Instrucciones de cableado 7

Montaje final 7

HERRAMIENTAS REQUERIDAS

- Herramienta para quitar paneles
- Destornillador Phillips
- Llave de tubo: (T-25 Torx, T-27 Torx, 1/2", 3/16 hex)

¡PRECAUCIÓN! Todos los accesorios, interruptores, paneles de controles de clima y especialmente las luces del indicador de las bolsas de aire deben estar conectados antes de ciclar la ignición. Además, no quite el radio de fábrica con la llave en la posición o de encendido ni con el vehículo funcionando.

Desensamble del carenado

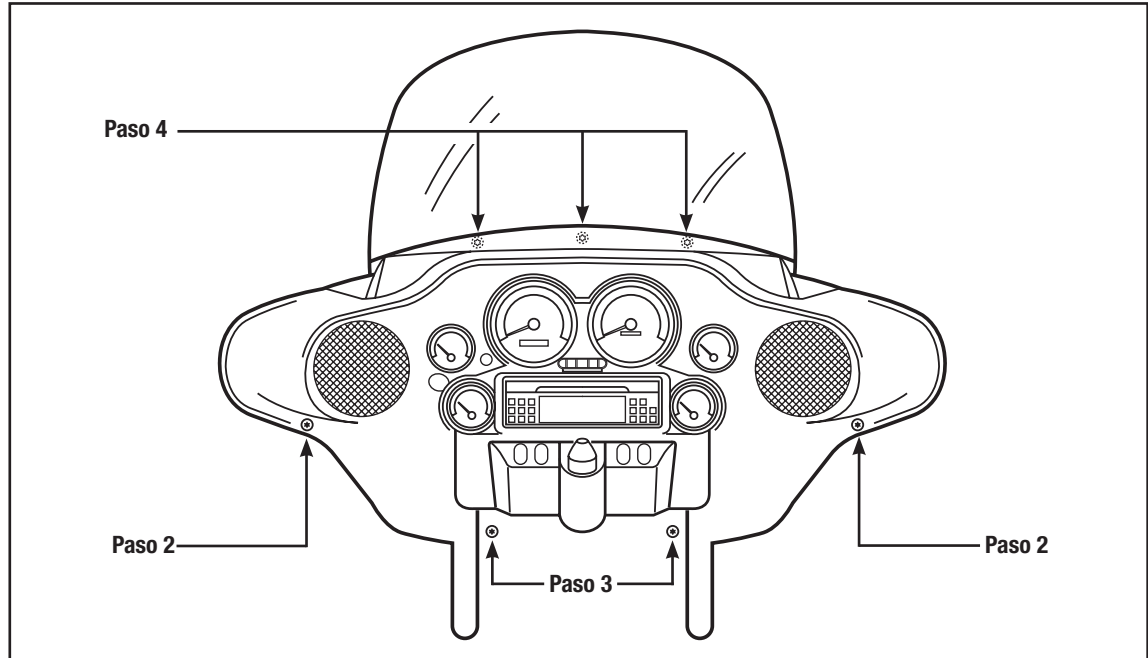
FLH/Batwing modelos:

1. Cubierta de la salpicadera delantera.
2. Retire (2) pernos T-27 Torx del carenado interior (abajo de los espejos). (Figura A, paso 2)
3. Retire (2) pernos T-27 Torx de los bordes del carenado interior cerca de los tubos de horquilla (orientado hacia el frente). (Figura A, paso 3)
4. Retire (3) pernos T-27 Torx del borde inferior del parabrisas. (Figura A, paso 4)

NOTA: El parabrisas y el carenado estarán flojos después de retirar estos tornillos. Tenga mucho cuidado de no dañar el carenado o el parabrisas.

5. Retire el parabrisas teniendo en cuenta que el carenado exterior está suelto.

Continúa en la siguiente página



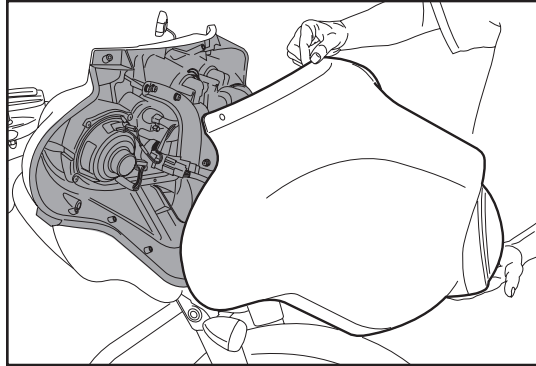
(Figura A)

Desensamble del carenado

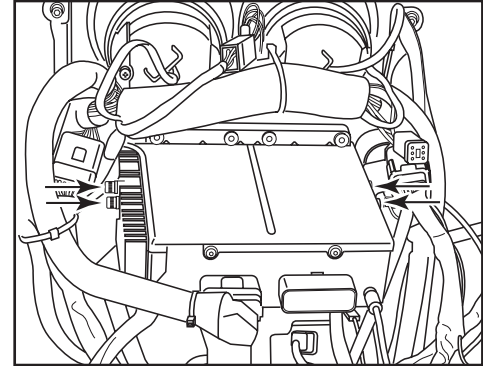
FLH/Batwing modelos: (cont.)

6. Levante y desconecte el faro delantero para retirar el carenado exterior. (Figura B)
7. Retire (2) pernos Allen de 3/16" de cada lado de la carcasa del radio. (Figura C)
8. Retire el radio de fábrica.

Continúe con el ensamble del kit



(Figura B)



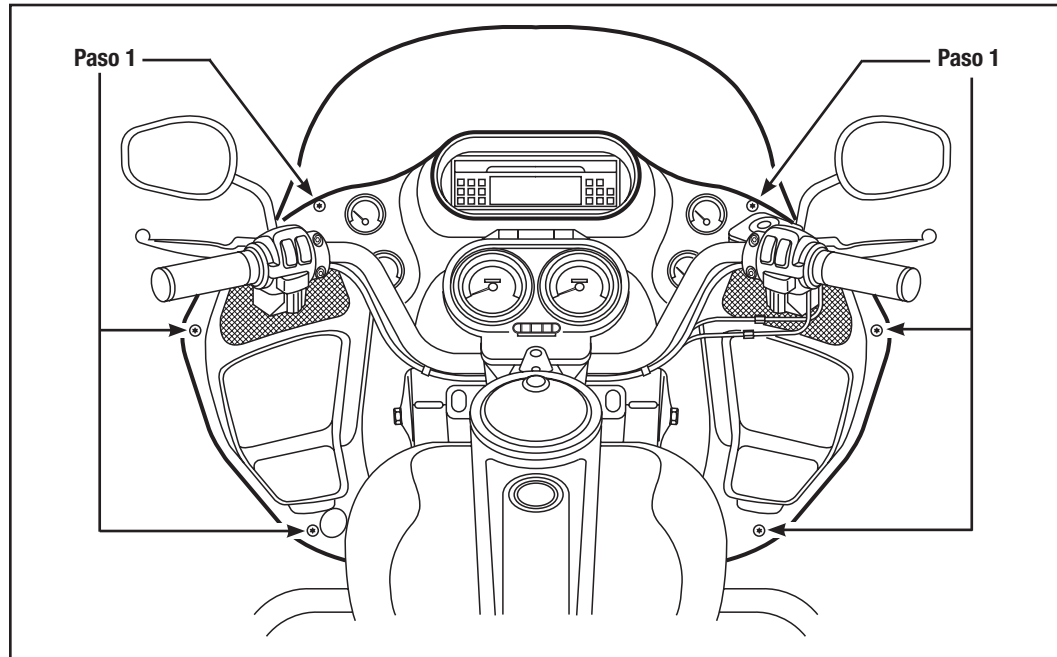
(Figura C)

Desensamble del carenado

Roadslide/Sharknose modelos

1. Afloje (6) pernos T-25 Torx de la parte inferior, media y superior del lado derecho e izquierdo del carenado interior. (Figura A)

Continúa en la siguiente página



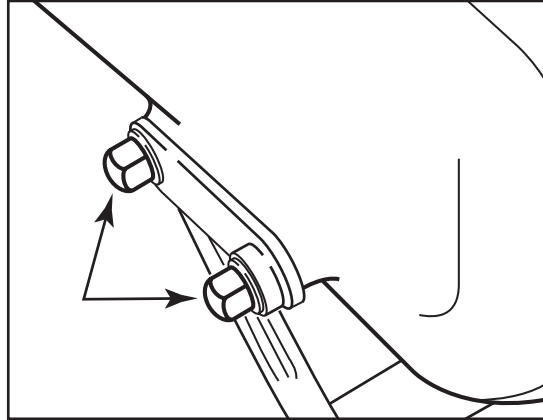
(Figura A)

Desensamble del carenado

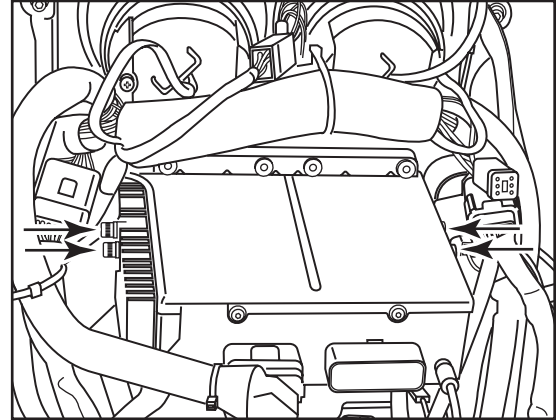
Roadglide/Sharknose modelos (cont.)

2. Use una llave de cubo de 1/2" para retirar las (2) tuercas ciegas que sostienen cada señal direccional en el carenado inferior. Deje colgando las señales direccionales. (Figura B)
3. Levante el carenado, desconecte los faros delanteros y retírelos.
4. Retire (2) pernos Allen de 3/16" de cada lado de la carcasa del radio. (Figura C)

Continúe con el ensamble del kit



(Figura B)

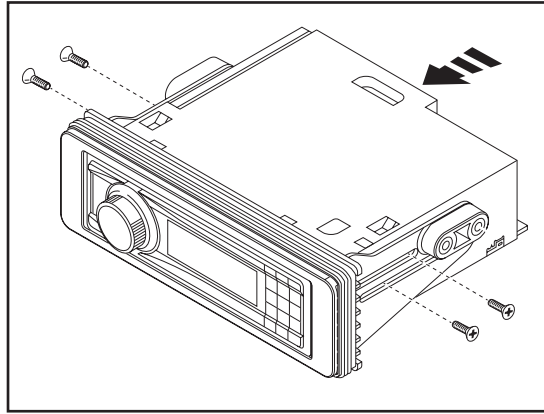


(Figura C)

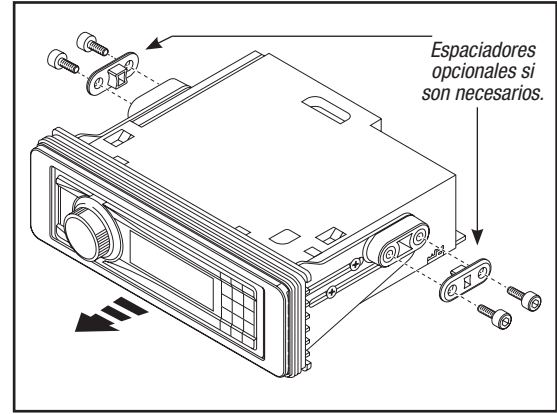
Ensamble del kit

Provisión de radio ISO DIN

1. Quite la manga de metal DIN y el anillo de moldura del radio de mercado secundario.
2. Deslice el radio a la *carcasa del radio con empaque de caucho* y sujételo con los tornillos suministrados con el radio. (Figura A)
3. Inserte el radio y el ensamble del kit en la apertura del radio de fábrica desde la parte posterior del carenado interior. (Figura B)
4. Sujételo con el hardware de fábrica, o con los (4) tornillos de 1/2" de largo botón de cabeza que se suministra. (Figura B)



(Figura A)



(Figura B)

Continúe las instrucciones de cableado

Instrucciones de cableado

Desde el arnés de cableado al radio de mercado secundario:

- Conecte el cable **negro** al cable de tierra.
- Conecte el cable **amarillo** al cable de la batería.
- Conecte el cable **rojo** con el cable de accesorios.
- Conecte el cable **blanco** con la salida positiva de la bocina izquierda delantera.
- Conecte el cable **blanco/negro** con la salida negativa de la bocina izquierda delantera.
- Conecte el cable **gris** con la salida positiva de la bocina derecha delantera.
- Conecte el cable **gris/negro** con la salida negativa de la bocina derecha delantera.

Arnés ASWC-1 precableado de 12 pins:

Este arnés se debe usar junto con el ASWC-1 opcional (no incluido) para retener los controles de audio en el volante. Si no se usará el ASWC-1, ignore este arnés. Si se va a utilizar, consulte las instrucciones de ASWC-1 para las conexiones del radio y la programación.

Nota:

1. *El ASWC-1 debe ser actualizado a la versión 4.11 o superior.*
2. *Ignore el arnés que viene con el ASWC-1.*

Continúe con montaje final

Montaje final

1. Localice el adaptador de antena de fábrica en el tablero y haga todas las conexiones necesarias al radio.
2. Pruebe el radio para verificar que funcione correctamente.
3. Vuelva a armar el carenado al revés de como lo desarmó.



Instrucciones de instalación para la pieza 99-9600



IMPORTANTE

Si tiene dificultades con la instalación de este producto, llame a nuestra línea de soporte técnico al **1-800-253-TECH**. Antes de hacerlo, revise las instrucciones por segunda vez y asegúrese de que la instalación se haya realizado exactamente como se indica en las instrucciones. Por favor tenga el vehículo desarmado y listo para ejecutar los pasos de resolución de problemas antes de llamar.



EL CONOCIMIENTO ES PODER

Mejore sus habilidades de instalación y fabricación inscribiéndose en la escuela de dispositivos electrónicos móviles más reconocida y respetada de nuestra industria. Regístrese en www.installerinstitute.com o llame al 800-354-6782 para obtener más información y avance hacia un futuro mejor.



Metra recomienda técnicos con certificación del Programa de Certificación en Electrónica Móvil (Mobile Electronics Certification Program, MECP).