



GM† LVDS Camera 2014-2018

† Intended for 7" inch screens, the GM LVDS2 interface will allow your factory screen to enable a Camera or add multiple cameras to your factory screen. It can also be used as a "Baby Monitor" or "Monitor for your Trailer Hitch"

Note: Only compatible with NTSC cameras.

Visit AxxessInterfaces.com for more detailed information about the product and up-to-date vehicle specific applications.

APPLICATIONS (7" IOB MyLink screen)

Chevrolet

Colorado	2014-2018
Silverado 1500/2500/3500	2014-2018

GMC

Canyon	2014-2018
Sierra 1500/2500/3500	2014-2018

INTERFACE FEATURES

- Required when adding cameras to an OEM screen
- (4) Camera inputs • Micro-B USB updatable • Retains backup camera
- Programmable 12V, 5-amp switched output (configured through the Axxess Updater program)
- Reverse signal trigger generated via CAN bus communication of the vehicle

- Turn signal trigger generated via CAN bus communication of the vehicle
- Programmable camera control wire (configured through the Axxess Updater program)
- VSS (Vehicle Speed Sense) trigger generated via CAN bus communication of vehicle

TABLE OF CONTENTS

Connections.....	2-3
AXAC-GM2 Layout	4
Add Cam Configuration from AXXESS Updater	5-6

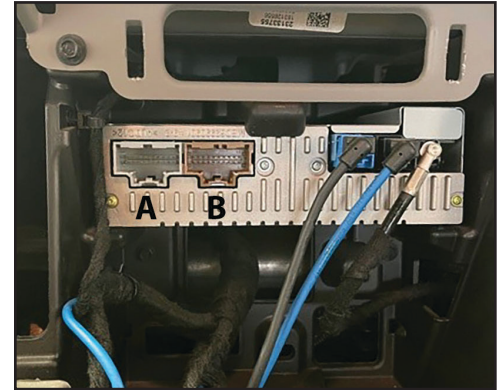
REQUIRED ITEMS

- Update Cable: AXUSB-MCBL (sold separately)
- AXXESS Updater Program

ATTENTION: With the key out of the ignition, disconnect the negative battery terminal before installing this product. Ensure that all installation connections, especially the air bag indicator lights, are plugged in before reconnecting the battery or cycling the ignition to test this product. **NOTE:** Refer also to the instructions included with the aftermarket accessory before installing this device.

CONNECTIONS

AXAC-GM2 CONNECTIONS



1. Disconnect the factory Gray 20-pin connector that plugs into the factory **Radio Control Module**.
2. Connect the **(A) LD-GMLVDS2-AC** and **(B) LD-GMLVDS3-AC** into the factory connector that was removed and connect the other end into the **Radio Control Module**.
3. Disconnect the LVDS connection from the factory screen, connect that cable into the LVDS input side of the board.
4. Connect the LVDS output side of the interface into the factory screen.
5. Connect the 6-pin connector from the **LD-GMLVDS-AC2** to the 6-pin from the **(B) LD-GMLVDS3-AC** harness.
6. Connect the 4-pin connector from the **LD-GMLVDS-AC2** to the 4-pin from the **(A) LD-GMLVDS2-AC** harness.

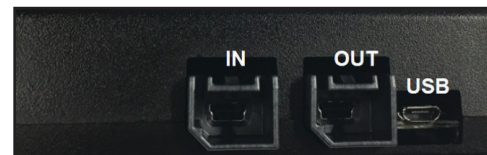
CONNECTIONS CONT.



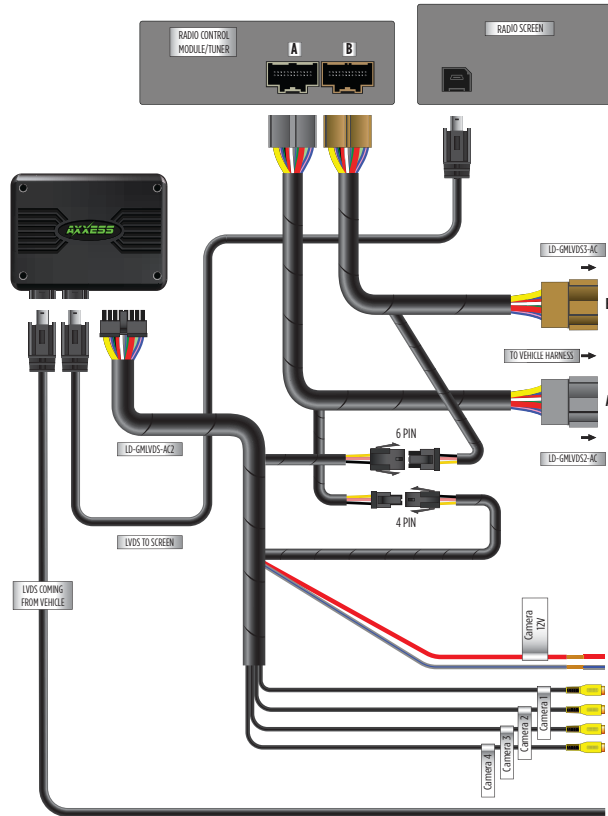
16-pin Connector: Plugs into interface

Gray/Blue wire: Is the control wire that can be configured to accept a Positive or Negative input, that can be used to trigger the video output.

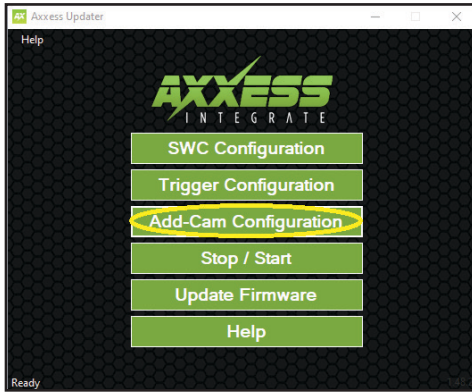
Red wire*: Will provide 12v(5a) as long as the vehicle is awake for the aftermarket cameras.



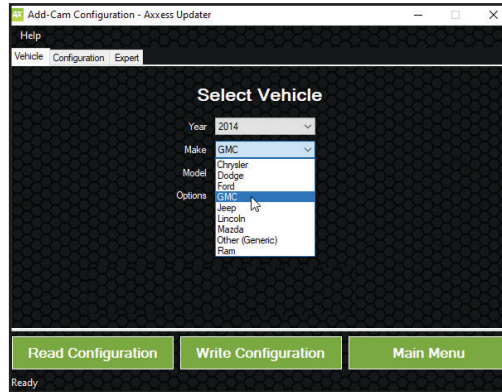
AXAC-GM2 HARNESS LAYOUT



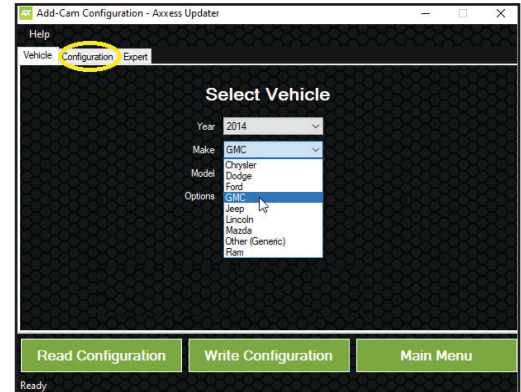
ADD-CAM CONFIGURATION FROM THE AXCESS UPDATER



- Enter the ADD-CAM Configuration



- Select the vehicle type the interface is being installed in



- Once vehicle has been selected, select the configuration tab. You can now configure your cameras

<https://axcessinterfaces.com/resources/updater-software>

ADD-CAM CONFIGURATION-AXXESS UPDATER

4 Female Video inputs Here are the options that can be chosen for each input:

Camera 1

- **Disable:** Will turn off input
- **Reverse:** Will activate when the vehicle is in reverse (**Reverse can only be configured on Camera 1**)
- **Left Blinker:** Will activate Input when left turn signal is activated
- **Right Blinker:** Will activate input when right turn signal is activated
- **Control 1 Positive*:** Activates Camera 1 with 12v positive trigger
- **Control 1 Negative*:** Activate Camera 1 with Negative Ground trigger

Camera 2

- **Disable:** Will turn off input
- **Left Blinker:** Will activate input when left turn signal is activated
- **Right Blinker:** Will activate input when right turn signal is activated
- **Control 1 Positive*:** Activates Camera 2 with 12v positive trigger
- **Control 1 Negative*:** Activate Camera 2 with Negative Ground trigger

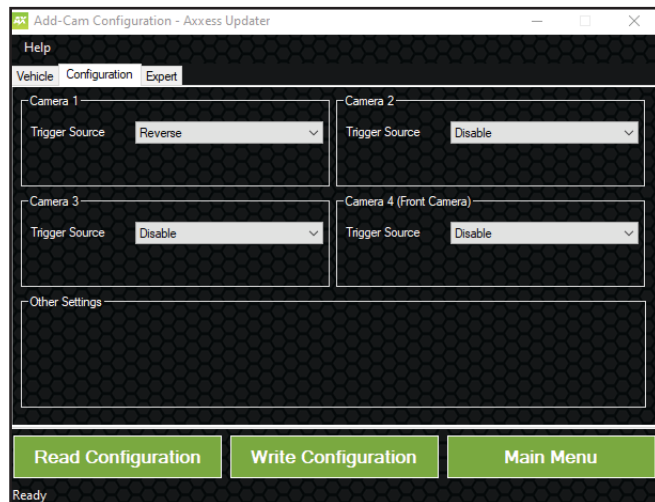
Camera 3

- **Disable:** Will turn off input
- **Left Blinker:** Will activate input when left turn signal is activated
- **Right Blinker:** Will activate input when right turn signal is activated
- **RVA (Rear Video Assistant) Positive or Negative trigger:** Activates viewing of Trailer Cameras or Child monitoring

Camera 4

- **Disable:** Will turn off input
- **Left Blinker:** will activate input when left turn signal is activated
- **Right Blinker:** will activate input when right turn signal is activated
- **Control 1 Positive*:** Activates Camera 4 with 12v positive trigger
- **Control 1 Negative*:** Activates Camera 4 with Negative Ground trigger
- **Auto (Reverse to Drive):** will activate once it sees a sequence of reverse then drive

NOTE: The **Red** wire provides 5 amps (it's recommended to use an SPDT automotive relay when using that line to power up multiple cameras). Use **Metra part number E-123** (sold separately) for best results.



LEGEND: * **Not available if RVA is selected as a trigger source for input 3**
Note: The **AXAC-GM2** monitors the vehicle's speed, preventing the use of cameras while the vehicle is in motion. Example: When approaching a stop and the turn signal is activated, the camera will not display unless the vehicle is moving greater than 3MPH. (**Cut off point is from 8-15mph**)



AXAC-GM2

INSTALLATION INSTRUCTIONS



Having difficulties? We're here to help.



Contact our Tech Support line at:

386-257-1187



Or via email at:

techsupport@metra-autosound.com

Tech Support Hours (Eastern Standard Time)

Monday - Friday: 9:00 AM - 7:00 PM

Saturday: 10:00 AM - 7:00 PM

Sunday: 10:00 AM - 4:00 PM



KNOWLEDGE IS POWER

Enhance your installation and fabrication skills by enrolling in the most recognized and respected mobile electronics school in our industry. Log onto www.installerinstitute.edu or call 386-672-5771 for more information and take steps toward a better tomorrow.



**Metra recommends MECP
certified technicians**



Cámara para modelos GM† LVDS 2014-2018

† Para su uso en pantallas de 7", la interfaz GM LVDS2 permite que su pantalla de fábrica active una cámara o agregue varias cámaras a su pantalla de fábrica. También puede usarla como "monitor de bebé" o "monitor de su gancho de remolque".

Nota: Únicamente compatible con cámaras NTSC.

Visite el sitio AxxessInterfaces.com para más información acerca del producto y las aplicaciones específicas actualizadas de vehículos.

APLICACIONES (Pantalla IOB MyLink de 7")

Chevrolet

Colorado	2014-2018
Silverado 1500/2500/3500	2014-2018

GMC

Canyon	2014-2018
Sierra 1500/2500/3500	2014-2018

CARACTERÍSTICAS DE LA INTERFAZ

- Necesaria al momento de agregar cámaras a una pantalla de fábrica
- (4) Entradas de cámara • Actualizable mediante micro USB B
- Conserva la cámara de reversa
- Salida programable con interruptor de 12 V, 5 amperes (se configura mediante el programa Axxess Updater)
- Activador de señal de reversa que se genera mediante la comunicación por bus CAN del vehículo

- Activador de señal de direccional que se genera mediante la comunicación por bus CAN del vehículo
- Cable de control de cámara programable (se configura mediante el programa Axxess Updater)
- Activador de VSS (sensor de velocidad de vehículo) generado por medio de la comunicación bus de CAN del vehículo

ÍNDICE

Conexiones	2-3
Distribución de elementos de AXAC-GM2	4
Configuración de la cámara adicional desde la aplicación AXXESS Updater	5-6

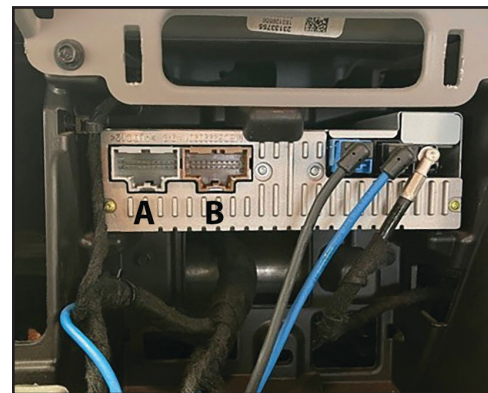
ELEMENTOS NECESARIOS

- Cable de actualización: AXUSB-MCBL (se vende por separado)
- Programa de actualización Axxess Updater

ATENCIÓN: Sin tener la llave puesta en la marcha, desconecte la terminal negativa de la batería antes de instalar este producto. Asegúrese de que todas las conexiones de la instalación, en especial las luces indicadoras de las bolsas de aire, estén conectadas antes de volver a conectar la batería o dar vuelta a la marcha para probar este producto.
NOTA: También consulte las instrucciones incluidas con el radio genérico.

CONEXIONES

CONEXIONES DE AXAC-GM2



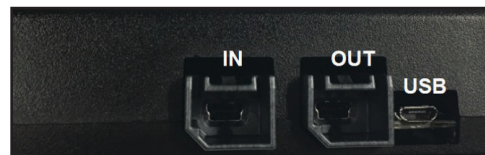
1. Desconecte el conector gris de 20 pines de fábrica que está conectado al **Módulo de Control del Radio de Fábrica**.
2. Conecte el **(A) LD-GMLVDS2-AC** y el **(B) LD-GMLVDS3-AC** al conector de fábrica que quitó y conecte el otro extremo al **Módulo de Control de Radio**.
3. Desconecte la conexión LVDS de la pantalla de fábrica, conecte ese cable a la entrada LVDS que se encuentra al costado del tablero.
4. Conecte la salida LVDS al costado de la interfaz a la pantalla de fábrica
5. Conecte el conector de 6 pines del **LD-GMLVDS-AC2** a la entrada de 6 pines del (B) arnés **LD-GMLVDS3-AC**.
6. Conecte el conector de 4 pines del **LD-GMLVDS-AC2** a la entrada de 4 pines del (A) arnés **LD-GMLVDS2-AC**.



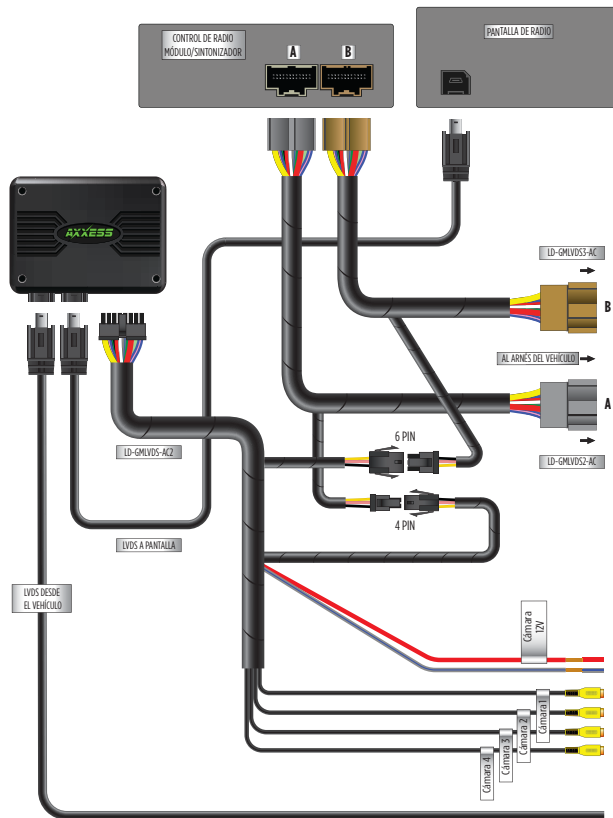
Conector de 16 pins: Se conecta a la interfaz

Cable gris con azul: Es el cable de control que puede configurarse para que admita una entrada positiva o negativa, esto con el fin de usarse para activar la salida de video.

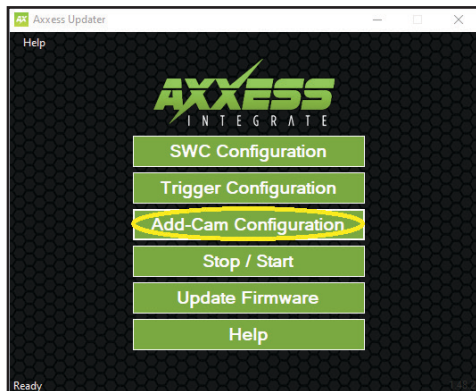
Cable rojo*: Generará 12 voltios (5 amperes) mientras el vehículo esté activo para las cámaras genéricas.



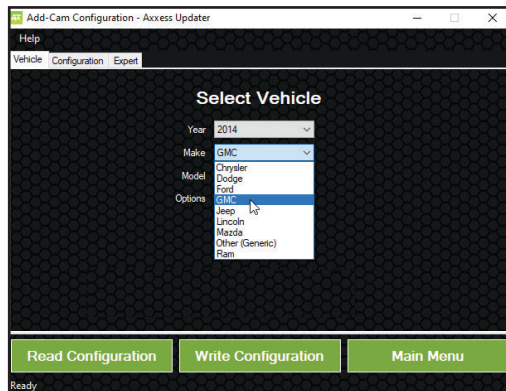
DISTRIBUCIÓN DEL ARNÉS AXAC-GM2



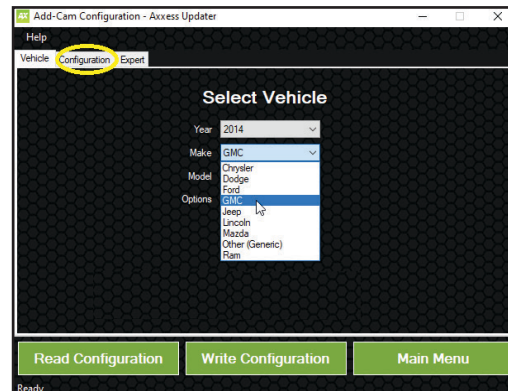
CONFIGURACIÓN DE CÁMARA ADICIONAL DESDE LA APLICACIÓN AXCESS UPDATER



- Entre a la configuración de cámara adicional



- Seleccione el tipo de vehículo en el que se está instalando la interfaz



- Cuando haya seleccionado el vehículo, seleccione la pestaña de configuración. Ahora podrá configurar sus cámaras.

<https://axcessinterfaces.com/resources/updater-software>

CONFIGURACIÓN DE LA CÁMARA ADICIONAL-AXXESS UPDATER

4 Entradas Hembra De Video a Continuación se Encuentran las Opciones de las Que Puede Elegir para Cada Entrada:

Cámara 1

- **Deshabilitar:** Apagará la entrada
- **Reversa:** Se activará cuando el vehículo esté en reversa (la reversa únicamente puede configurarse en la cámara 1)
- **Intermitente Izquierda:** Activará la entrada cuando está activada la direccional izquierda
- **Intermitente Derecha:** Activará la entrada cuando está activada la direccional derecha
- **Control 1 Positivo*:** Activa la cámara 1 con el activador positivo de 12v
- **Control 1 Negativo*:** Activa la cámara 1 con el activador negativo de tierra

Cámara 2

- **Deshabilitar:** Apagará la entrada
- **Intermitente Izquierda:** Activará la entrada cuando está activada la direccional izquierda
- **Intermitente Derecha:** Activará la entrada cuando está activada la direccional derecha
- **Control 1 Positivo*:** Activa la cámara 2 con el activador positivo de 12 v
- **Control 1 Negativo*:** Activa la cámara 2 con el activador negativo de tierra

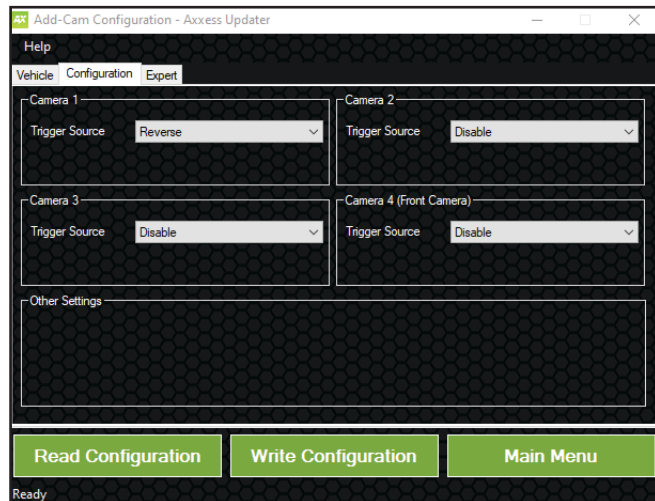
Cámara 3

- **Deshabilitar:** Apagará la entrada
- **Intermitente Izquierda:** Activará la entrada cuando está activada la direccional izquierda
- **Intermitente Derecha:** Activará la entrada cuando está activada la direccional derecha
- **Activador Positivo o Negativo de Rva (Asistente De Video De Reversa):** Activa la visualización de las cámaras de remolque o de monitoreo de niños

Cámara 4

- **Deshabilitar:** Apagará la entrada
- **Intermitente Izquierda:** Activará la entrada cuando está activada la direccional izquierda
- **Intermitente Derecha:** Activará la entrada cuando está activada la direccional derecha
- **Control 1 Positivo*:** Activa la cámara 4 con el activador positivo de 12 v
- **Control 1 Negativo*:** Activa la cámara 4 con el activador negativo de tierra
- **Auto (Reversa a Tracción):** Se activará cuando vea una secuencia de reversa a tracción, en ese orden

NOTA: El cable **Rojo** genera 5 amperes (se sugiere que use un relé automotriz SPDT cuando use esa línea para alimentar varias cámaras). Use el número de pieza **Metra E-123** (se vende por separado) para mejores resultados.



LEYENDA: *No está disponible si se selecciona RVA como fuente de activador en la entrada 3
Nota: El AXAC-GM2 monitorea la velocidad del vehículo, lo que evita que se usen las cámaras cuando el vehículo está en movimiento. Ejemplo: Cuando está por detenerse y se activa la direccional, la cámara no dará ninguna imagen a menos que el vehículo se mueva a una velocidad de más de 3 MPH. (El punto de corte es de entre 8 a 15 mph)



AXAC-GM2

INSTRUCCIONES DE INSTALACIÓN



¿Tienes dificultades? Estamos aquí para ayudar.



Póngase en contacto con nuestra línea de soporte técnico en:
386-257-1187



O por correo electrónico a:
techsupport@metra-autosound.com

Horario de Soporte Técnico (hora estándar del este)

Lunes - Viernes: 9:00 AM - 7:00 PM

Sábado: 10:00 AM - 7:00 PM

Domingo: 10:00 AM - 4:00 PM



EL CONOCIMIENTO ES PODER
Mejore sus habilidades de instalación y fabricación inscribiéndose en la escuela de dispositivos electrónicos móviles más reconocida y respetada de nuestra industria. Regístrese en www.installerinstitute.com o llame al 800-354-6782 para obtener más información y avance hacia un futuro mejor.



Metra recomienda técnicos con certificación del Programa de Certificación en Electrónica Móvil (Mobile Electronics Certification Program, MECP).